

Прочитай текст «Домашняя кошка» и выполни задания 1–4.

Домашняя кошка






Кошки породы саванна – самые крупные представители домашних кошек. Их масса достигает 15 кг.



Той-боб – самые миниатюрные кошки в мире. Эта порода кошек выведена в России. Масса взрослого кота достигает 2 кг.

Кошки не всегда жили в контакте с человеком. Эти создания полюбились людям с древних времён за их грациозный внешний облик и своенравный царственный характер. Кошки сблизилась с человеком более чем 2500 лет тому назад на Среднем Востоке, когда первые народы начали обрабатывать землю. Став земледельцем, человек начал запасать излишки зерна на зиму. Эти кучки зерна притягивали большое количество грызунов. Привлечённые своей любимой добычей, дикие кошки начали также появляться около жилища человека. Люди были им рады, так как кошки защищали их запасы от грызунов. Им даже позволялось входить в дом, где было теплее. Так, живя поблизости от человека, кошки постепенно стали домашними животными.

Внешний вид кошки зависит от проявления породных качеств. Существует около 50 различных пород кошек. Иногда различия между разными породами не очевидны. Однако можно выделить три основные формы тела в зависимости от географической принадлежности кошек.

		
<p>Персидский тип</p>	<p>Европейский тип</p>	<p>Восточный тип</p>
<p>У кошек персидского типа массивное тело, покрытое длинной шерстью, и приплюснутая морда, квадратный подбородок и короткий нос практически на одном уровне с глазами.</p>	<p>У кошек европейского типа тело среднего размера, круглые глаза и широко расставленные уши. Шерсть плотная, густая, короткая или полудлинная.</p>	<p>Кошки восточного типа имеют удлинённое и тонкое тело, треугольную голову и миндалевидные глаза, длинный нос и большие заострённые уши. Шерсть короткая или полудлинная, плотно прилегает к телу. Также бывают бесшёрстные кошки.</p>
<p>(По материалам книги "Занимательный атлас. Кошки" С. Вэсман, издательство Атлас 2007 г.)</p>		

Выбери верное утверждение, соответствующее содержанию текста.

- 1 ☐ Самые крупные кошки – представители породы той-боб.
- 2 ☐ Кошка породы саванна относится к персидскому типу.
- 3 ☐ Домашние кошки живут только на Среднем Востоке.
- 4 ☐ Средняя масса домашней кошки – от 2 до 15 кг.

Какая характерная особенность соответствует кошкам персидского типа?

- 1 ☐ большие заострённые уши
- 2 ☐ приплюснутая морда
- 3 ☐ тонкое тело

Французский художник XVIII столетия Жан-Батист Перроно писал в основном портреты. На одном из портретов изображена девочка с кошкой (см. рисунок).



Определи, к какому типу относится кошка на руках девочки.

Приведи **два** признака, по которым ты определил тип кошки

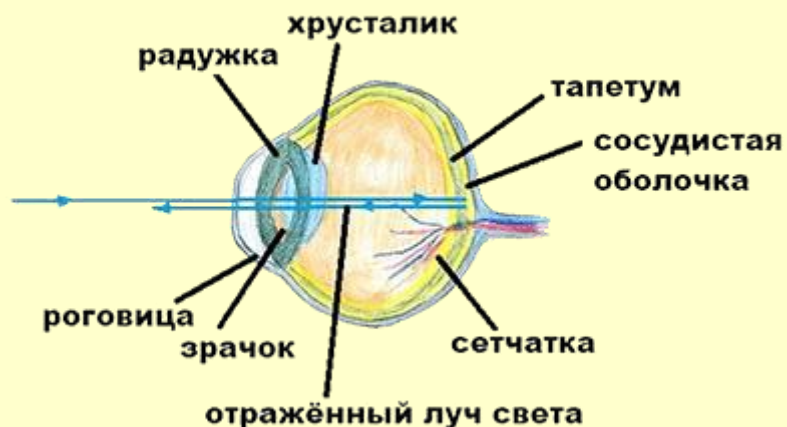
Объясни, почему кошка стала необходима в доме человека?

Прочитай текст «Глаза кошки» и выполни задания 5–7.

Глаза кошки



Строение глаза кошки во многом схоже со строением глаза человека, за исключением отдельных особенностей.



Одной из отличительных особенностей строения кошачьего глаза является тапетум. Он представляет собой особый слой на задней стенке глаза, который отражает свет, поэтому глаза кошек светятся.

Утверждение, что кошки способны хорошо видеть в тёмной комнате, является ошибочным: при полном отсутствии света они не в состоянии что-либо разглядеть. Их способность видеть в тёмное время суток работает при наличии хотя бы минимальных проблесков света.

(По материалам книги "Занимательный атлас. Кошки" С. Вэсман, издательство Атлас 2007 г.)

Какой элемент отсутствует в глазу человека?

- 1 ☐ сетчатка
- 2 ☐ зрачок
- 3 ☐ тапетум
- 4 ☐ радужка

В дорожной разметке некоторых стран используется световозвращающее защитное устройство – так называемый «Кошачий глаз» (см. рисунок). Это устройство работает по принципу тапетума.



Выбери **два** верных утверждения.

- 1 ☐ Днём «Кошачий глаз» поглощает солнечный свет, а ночью светит в темноте, освещая водителю путь.
- 2 ☐ Свет от фары автомобиля в ночное время попадает на «Кошачий глаз» и отражается, поэтому водитель видит разметку дороги.
- 3 ☐ Светоотражающие нашивки на детской одежде «работают» по тому же принципу, что и «Кошачий глаз».
- 4 ☐ Под дорожным покрытием располагается электропроводка, которая питает каждое устройство «Кошачий глаз», поэтому они светятся в темноте.
- 5 ☐ Глаза кошки, как фары автомобиля, освещают ей дорогу даже в полной темноте.

Катафóт, или световозвращáтель, – устройство, предназначенное для отражения луча света в сторону источника. Слово «катафот» произошло от древнегреческого слова «катафῶς», в котором «ката» – приставка со значением «противодействие, возвращение». Что в переводе с греческого означает слово «фῶς»?

Прочитай текст «Дикие кошки в мире» и выполни задания 8 и 9.

Дикие кошки в мире

Германия, Франция, Кавказ



Дикий европейский кот

Его мозг больше, чем мозг домашнего кота. Очень боязлив, при встрече с человеком сразу убегает.

Индия и к северу от неё



Манул

Покрит густой тёплой шерстью, живёт в горных районах Индии.

Граница Китая и Вьетнама



Камышовый кот

Пальцы на лапах у кота широко раздвинуты, что позволяет ему перемещаться по болотам Азии.

Судан



Дикий африканский кот

Менее пугливый, чем дикий европейский кот, поддаётся приручению. Возможно, он и стал первым домашним котом.

Пустыня Сахара



Песчаный кот

От обжигающего песка его защищает густая шерсть на подушечках лап.

Ангола



Сервал

Этот врождённый охотник различает малейший звук. Чтобы поймать птиц, может очень высоко прыгать.

(По материалам книги "Занимательный атлас. Кошки" С. Вэсман, издательство Атлас 2007 г.)

Выбери **два** верных утверждения, соответствующих тексту.

- 1 ☐ Камышовый кот обитает в Африке.
- 2 ☐ Ловя птиц, манул высоко прыгает.
- 3 ☐ Песчаный кот не обжигает лапки о горячий песок.
- 4 ☐ Дикого африканского кота можно приручить.
- 5 ☐ Сервал живёт в горных районах Индии.

Каждой характерной особенности дикой кошки подбери из выпадающего списка её название. (дикий европейский, манул, камышовый, дикий африканский, песчаный, сервал)

Характерная особенность	Дикая кошка
его мозг больше, чем у домашнего кота	<input type="text" value="- выберите ответ -"/>
пальцы на его лапах широко раздвинуты	<input type="text" value="- выберите ответ -"/>
возможно, от него произошли домашние кошки	<input type="text" value="- выберите ответ -"/>

Прочитай текст «Владыка джунглей» и выполни задания 10–13.

Владыка джунглей



Тигр сильнее всех в семействе кошачьих, даже льва.

Тигры живут в Индии, в Индонезии, в Китае, а в нашей стране на Дальнем Востоке в Уссурийском крае.

Когда-то очень давно на Дальнем Востоке было тепло, как в джунглях. Когда похолодало, все звери ушли на юг, а тигры остались.

Уссурийские тигры – самые крупные. Длинная шерсть спасает их от зимних морозов, а широкие лапы помогают ходить по глубокому снегу.

Среди белых снегов уссурийский тигр виден, как огонь, и поэтому он охотится ночью, когда его не видно.

Зато летом тигра не заметишь. Жёлтые и чёрные полосы на тигриной шкуре помогают ему скрываться в тростниках и подкарауливать свою добычу.

Тигр притаится на водопое, ждёт, когда олень придёт воду пить, и бросается.

Вся тигриная шкура полосками разрисована, и не поймёшь, где полоска тигриная, а где тростинка.

Тигр знает, что его увидеть летом трудно, подходит к деревне, ворует собак.

А если за ним по следам идут охотники, он кругом обойдёт и за охотниками крадётся, совсем как кошка.

Осенью, когда в тайге режут дикие олени изюбры, тигр режёт, как изюбр, манит их к себе.

Тигр хотя и грозный хищник, охотиться на него запрещено, ведь он украшение уссурийской тайги.

(По Н. Сладкову)

Белый тигр – большая редкость. Иногда его видят в некоторых районах Индии. Глаза у него голубые, а шуба украшена чёрными полосами. Белый тигр занесён в Красную книгу¹. Белые тигры бережно охраняются во всех странах, и охота на них запрещена.



(По материалам, опубликованным на сайте www.animals-plants.com)

В тексте ты встретил фразу «...тигр режёт как изюбр, манит их к себе». Что означает эта фраза?

- ☐ 1 Тигр незаметно привлекает животных.
- ☐ 2 Тигр подаёт знаки другим хищникам.
- ☐ 3 Тигр вводит в заблуждение изюбров.
- ☐ 4 Тигр предупреждает изюбров об опасности.

Выбери верное утверждение.

- ☐ 1 Зимой уссурийский тигр не заметен на снегу.
- ☐ 2 Белый тигр находится под особой охраной.
- ☐ 3 Тигры бывают только красновато-жёлтого цвета.
- ☐ 4 В неволе тигры живут не более 15 лет.

Текст, который ты прочитал, называется «Владыка джунглей». Как ты думаешь, подходит ли это название тексту?

- ☐ да
- ☐ нет

Поясни свой ответ.

Какая черта в поведении тигра обеспечивает ему успех во время охоты?
Приведи пример из текста.

Прочитай текст «Большие кошки» и выполни задания 14–15.

Большие кошки

Всего в природе насчитывается шесть разновидностей больших кошек. Это лев, ягуар, тигр, леопард, снежный барс и гепард.

Кошки живут на Земле уже больше 25 миллионов лет. Одним из самых ранних и самых известных представителей семейства кошачьих был саблезубый тигр, имевший клыки длиной около 20 см. Эти огромные звери охотились на крупных травоядных животных.

Между большими кошками много различий. К примеру, львы, тигры и леопарды рычат, а ягуары, снежные барсы и гепарды – нет.



Все большие кошки – хищники. Большинство из них охотятся в одиночку, но львы выходят на лов группами. Одна или две львицы вспугивают присмотренную жертву и загоняют её прямо в лапы притаившимся в засаде сородичам.

Лев – единственный представитель семейства кошачьих, ведущий общественную жизнь в составе групп, или прайдов. В прайд входят до 12 самок, связанных между собой родством, и до 5–6 самцов. Вожаком является самый крупный и сильный самец. Самцы гораздо крупнее самок, а их головы и плечи покрыты густой мохнатой гривой. Масса льва достигает 200 кг.



Ягуар – очень редкий зверь, обитающий в джунглях Центральной и Южной Америки. Его мех, как и у леопарда, покрыт пятнами в виде чёрных розеток на светлом фоне, но у ягуара в центре розеток находятся мелкие пятнышки. Ягуар очень хорошо плавает и взбирается на деревья. Масса самца ягуара достигает 120 кг. Мускулистый и крепко сбитый, он просто создан для охоты. Подобно другим большим кошкам, ягуар охотится в сумерках. В поисках добычи он способен преодолеть несколько километров.

Здоровому взрослому ягуару нечего бояться в природной среде. Пожалуй, единственное животное, способное справиться с ягуаром, – это гигантская анаконда. Другое дело – люди. Коренные обитатели джунглей Южной Америки иногда убивали ягуаров, но в большинстве своём относились к ним с благоговением и не истребляли понапрасну.

Однако, став предметом охоты из-за своей красивой пятнистой шкуры, ягуар постепенно исчезает с лица земли. Уменьшению числа ягуаров способствует и вырубка лесов – естественной среды обитания этих животных.

(По материалам, опубликованным на сайте www.animals-plants.com)

Выбери верное утверждение.

- 1 ☐ Вырубка лесов уменьшает численность ягуаров, потому что им становится негде жить.
- 2 ☐ Все большие кошки любят полакомиться фруктами.
- 3 ☐ У больших кошек в природе очень много врагов, способных на них напасть.
- 4 ☐ Голова львицы, как и льва, покрыта густой мохнатой гривой.

Посмотри на результаты поиска в интернете.

Выбери ту ссылку, которая вероятнее всего содержит информацию о том, чем отличаются друг от друга дикие кошки.

1○ **Породы домашних кошек...**

Породы кошек. Представляем Топ-10 домашних любимцев...

2○ **Лев – царь природы...**

Фотографии – Сытые львицы. Обход владений. Самец и самка.

3○ **Кошачьи – Иллюстрированная энциклопедия животных**

Львы являются хищными млекопитающими и живут в семейных группах, а тигры...

4○ **Тигры Дальнего Востока**

Самая крупная кошка – тигр. Существует несколько подвидов этого животного...

Прочитай тексты и выполни задания 16–18.

Большие кошки

Всего в природе насчитывается шесть разновидностей больших кошек. Это лев, ягуар, тигр, леопард, снежный барс и гепард.

Кошки живут на Земле уже больше 25 миллионов лет. Одним из самых ранних и самых известных представителей семейства кошачьих был саблезубый тигр, имевший клыки длиной около 20 см. Эти огромные звери охотились на крупных травоядных животных.

Между большими кошками много различий. К примеру, львы, тигры и леопарды рычат, а ягуары, снежные барсы и гепарды – нет.



Все большие кошки – хищники. Большинство из них охотятся в одиночку, но львы выходят на лов группами. Одна или две львицы вспугивают присмотренную жертву и загоняют её прямо в лапы притаившимся в засаде сородичам.

Лев – единственный представитель семейства кошачьих, ведущий общественную жизнь в составе групп, или прайдов. В прайд входят до 12 самок, связанных между собой родством, и до 5–6 самцов. Вожаком

является самый крупный и сильный самец. Самцы гораздо крупнее самок, а их головы и плечи покрыты густой мохнатой гривой. Масса льва достигает 200 кг.



Ягуар – очень редкий зверь, обитающий в джунглях Центральной и Южной Америки. Его мех, как и у леопарда, покрыт пятнами в виде чёрных розеток на светлом фоне, но у ягуара в центре розеток находятся мелкие пятнышки. Ягуар очень хорошо плавает и взбирается на деревья. Масса самца ягуара достигает 120 кг. Мускулистый и крепко сбитый, он просто создан для охоты. Подобно другим большим кошкам, ягуар охотится в сумерках. В поисках добычи он способен преодолеть несколько километров.

Здоровому взрослому ягуару нечего бояться в природной среде. Пожалуй, единственное животное, способное справиться с ягуаром, – это гигантская анаконда. Другое дело – люди. Коренные обитатели джунглей Южной Америки иногда убивали ягуаров, но в большинстве своём относились к ним с благоговением и не истребляли понапрасну.

Однако, став предметом охоты из-за своей красивой пятнистой шкуры, ягуар постепенно исчезает с лица земли. Уменьшению числа ягуаров способствует и вырубка лесов – естественной среды обитания этих животных.

(По материалам, опубликованным на сайте www.animals-plants.com)

Перед тобой названия трёх животных. Расположи названия животных так, чтобы они шли в порядке возрастания их массы.


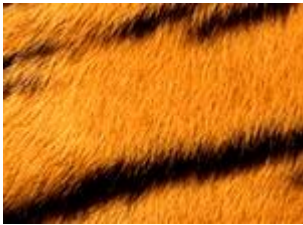
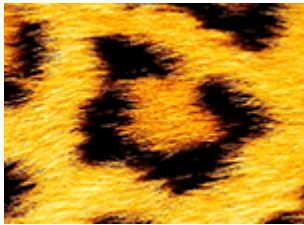
лев
(1)

уссурийский тигр
(2)

ягуар
(3)

Определи какому зверю какой мех соответствует.

Перетаски с помощью мышки название животного под изображение соответствующего ему меха.

		
<input type="text"/>	<input type="text"/>	<input type="text"/>

тигр
(1)

леопард
(2)

ягуар
(3)

Выбери **два** признака, по которым домашние кошки схожи с большими кошками.

- 1 ☐ Едят мясо и рыбу.
- 2 ☐ Боятся воды.
- 3 ☐ Помогают человеку в хозяйстве.
- 4 ☐ Опасны для человека.
- 5 ☐ Кормят детёнышей молоком.